

# 如何快速创建工程基本信息？

## 1 情景假设

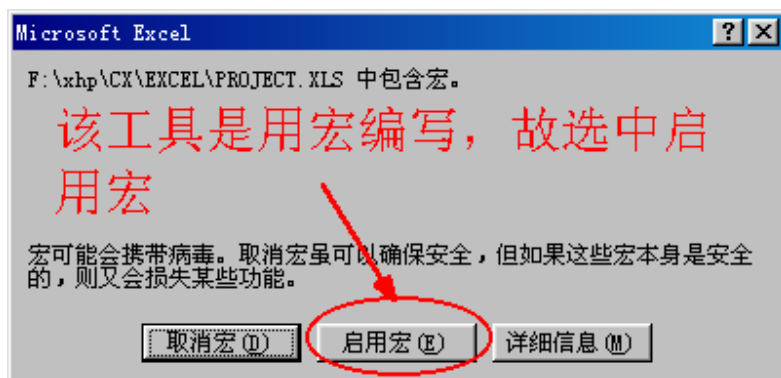
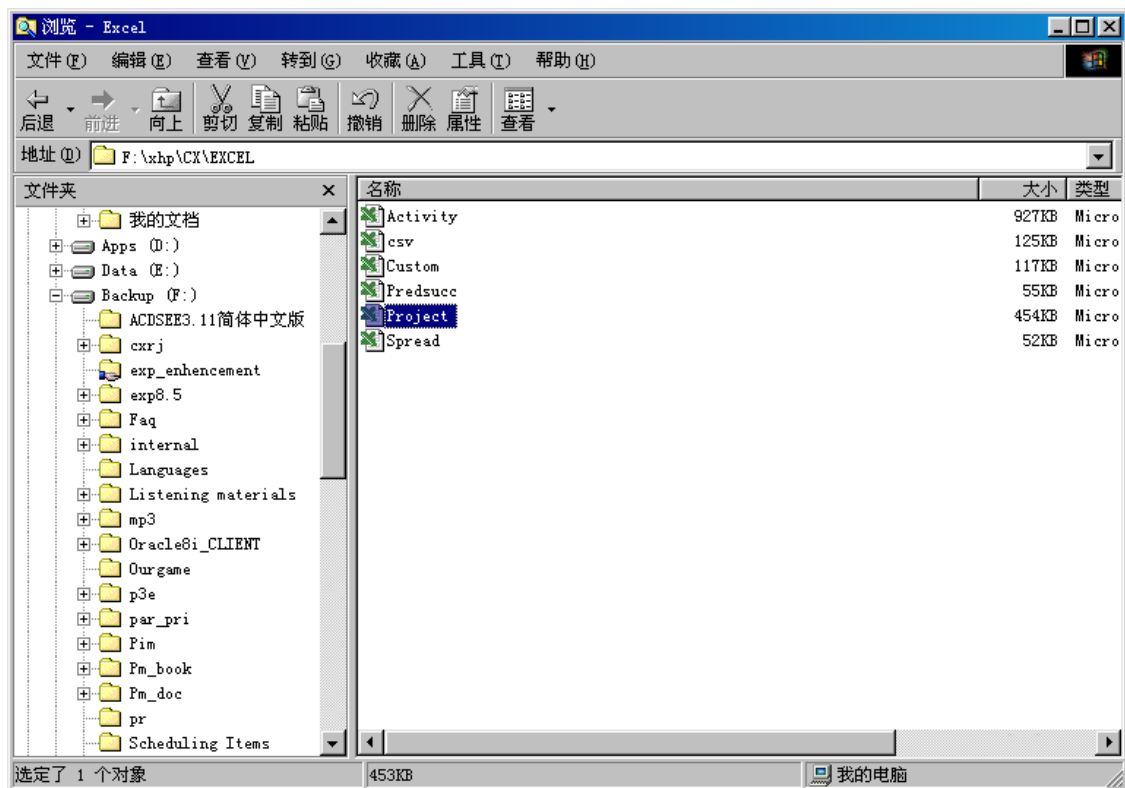
- ✓ 许多用户常常抱怨 P3 在工程初始化时较为麻烦，尤其是编制 WBS 与增加作业的操作。不知如何利用目前自己手中现存的东西，如：用 EXCEL 表做好的各种文件；或者用户更习惯用 EXCEL 来做一些准备工作，那如何导入 P3 中？
- ✓ 用户不是非常熟悉如何利用以前使用的工程（当然除了可以转载的作业分类码、WBS、过滤器及视图等）的数据进行重复利用，例如：相似的工程的实际工期如何转换为新工程的初始原定工期；如何对以前工程进行修改以满足新的业主对进度计划编制的要求（有些是可以通过总体更新来完成，而有些是无法使用总体更新来完成而且用户也不是非常熟悉总体更新这一功能）

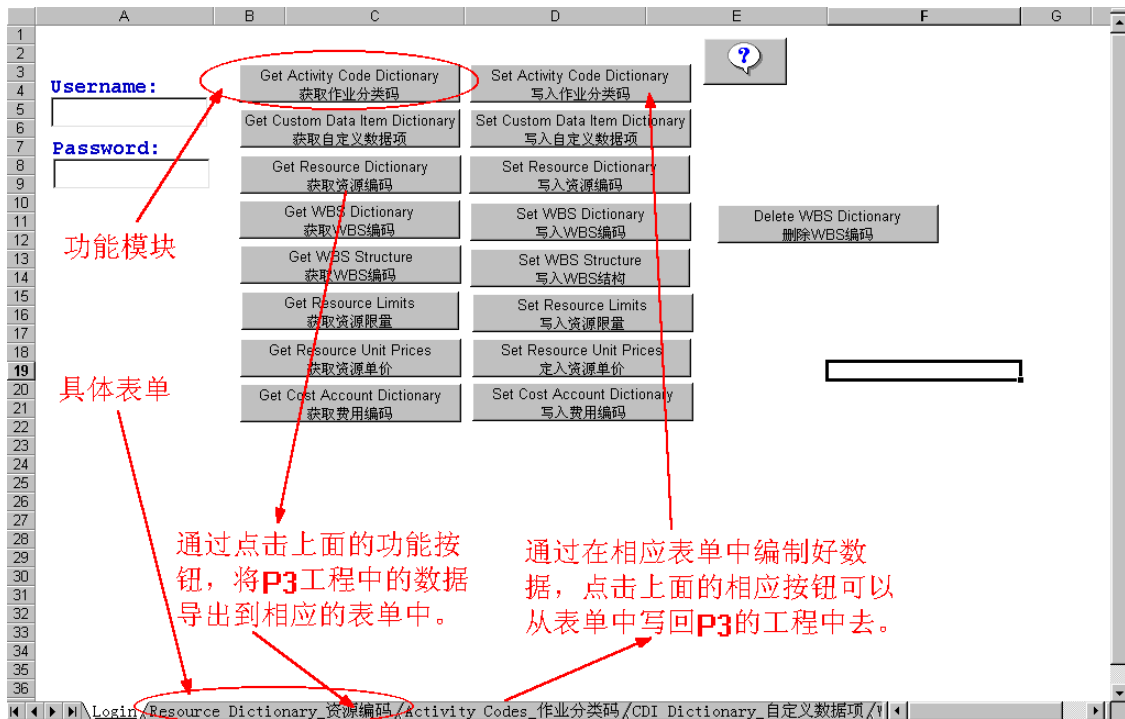
## 2 具体做法

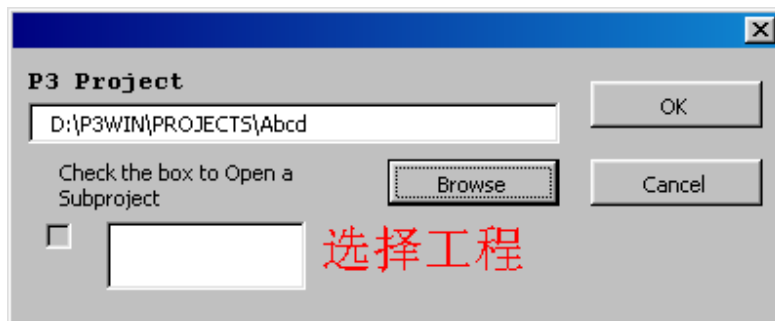
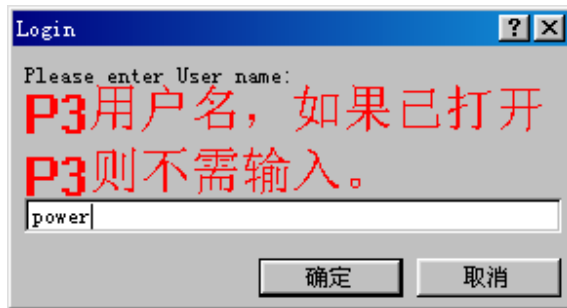
- ✓ 通过**总体更新**这来完成对经验工程的处理，使能在新建工程中得到利用。在此文中不作过多的说明。
- ✓ 使用 P3 光盘中自带的用宏编制的文件（在 P3 光盘中的 EXCEL 目录下）其中使用频度最高的是 Project.xls 与 Activity.xls 文件
- ✓ Project.xls 主要提供：从 P3 工程中获取作业分类码、自定义数据

项、资源编码、WBS 结构与编码、资源限量、资源单价以费用编码；同时也可以 EXCEL 中按照规定的格式编写好上述编码并写回 P3 的工程中去。可以分批次写入，只更新不删除任何记录。

- ✓ Activity.xls 主要提供：从 P3 的工程中获取作业的基本信息（作业代码、说明、工期、日期、加载的 WBS 等）、作业加载的作业自定义数据项、作业加载的限制条件、作业的紧前作业、作业加载的资源费用、作业加载的资源数量、作业加载的资源自定义数据项及作业的后续作业等，同时也可以 EXCEL 中按照规定的格式编写好上述作业的信息并写回 P3 的工程中去。可以分批次写入，只更新不删除任何记录。
- ✓ 虽然这两个文件能帮助用户做一些初始化的工作，但建议将一般的编码库及作业清单分别通过上述两文件进行获取、修改或增补、写回新工程中。而对于作业加载的一些信息（逻辑关系、加载的资源与费用等加载信息）建议在 P3 完成将会更为方便。
- ✓ 另外，有此用户也可以借助该宏工具进行一些简单的二次开发。







	A	B	C	D	E	F	G	H	I	J	K	L	M
1													
2		WBS Dictionary for ABCD	23 WBS values										
3		Value	Description										
4		ABC	ABC工程项目										
5		ABC01	主要控制点（里程碑）										
6		ABC02	施工准备阶段										
7		ABC0201	设计配合										
8		ABC020101	土建工程										
9		ABC020102	安装工程										
10		ABC0202	设备采购配合										
11		ABC0203	现场准备										
12		ABC020301	土建工程										
13		ABC020302	安装工程										
14		ABC03	施工阶段										
15		ABC0301	土建工程										
16		ABC030101	基础										
17		ABC030102	结构										
18		ABC030103	装修										
19		ABC0302	安装工程										
20		ABC030201	通用设施安装										
21		ABC030202	设备安装										
22		ABC04	调试阶段										
23		ABC0401	通用设施调试										
24		ABC0402	生产/运营设备调试										
25		ABC0403	整体调试										
26		ABC05	交付阶段										
27													
28													
29													
30													
31													
32													
33													
34													
35													
36													

从P3工程ABCD中获取的WBS编码

注意：具体表单的名称不能做任何改动，在程序中被调用，故不能有中英文对照。

\\Login\Resource Dictionary\Activity Codes\CDI Dictionary\WBSValues\WBSStructure\CostAcco

	A	B	C	D	E	F	G	H	I	J	K	L	M
1													
2		WBS Dictionary for ABCD	23 WBS values										
3		Value	Description										
4		ABC	ABC工程项目										
5		ABC01	主要控制点（里程碑）										
6		ABC02	施工准备阶段										
7		ABC0201	设计配合										
8		ABC020101	土建工程										
9		ABC020102	安装工程										
10		ABC0202	设备采购配合										
11		ABC0203	现场准备										
12		ABC020301	土建工程										
13		ABC020302	安装工程										
14		ABC03	施工阶段										
15		ABC0301	土建工程										
16		ABC030101	基础										
17		ABC030102	结构										
18		ABC030103	装修										
19		ABC0302	安装工程										
20		ABC030201	通用设施安装										
21		ABC030202	设备安装										
22		ABC04	调试阶段										
23		ABC0401	通用设施调试										
24		ABC0402	生产/运营设备调试										
25		ABC0403	整体调试										
26		ABC05	交付阶段										
27		ABC06	生产运营										
28		ABC0601	试生产										
29		ABC0602	正式生产										
30													
31													
32													
33													
34													
35													
36													

新增加的WBS编码（新增的编码一定要符合WBS层次与结构的规定）

\\Login\Resource Dictionary\Activity Codes\CDI Dictionary\WBSValues\WBSStructure\CostAcco

	A	B	C	D	E	F	G
1							
2							
3							
4	Username:		Get Activity Code Dictionary 获取作业分类码	Set Activity Code Dictionary 写入作业分类码			
5							
6			Get Custom Data Item Dictionary 获取自定义数据项	Set Custom Data Item Dictionary 写入自定义数据项			
7	Password:						
8			Get Resource Dictionary 获取资源编码	Set Resource Dictionary 写入资源编码			
9							
10			Get WBS Dictionary 获取WBS编码	Set WBS Dictionary 写入WBS编码			
11							
12			Get WBS Structure 获取WBS结构	Set WBS Structure 写入WBS结构			
13							
14			Get Resource Limits 获取资源限量	Set Resource Limits 写入资源限量			
15							
16			Get Resource Unit Prices 获取资源单价	Set Resource Unit Prices 写入资源单价			
17							
18			Get Cost Account Dictionary 获取费用编码	Set Cost Account Dictionary 写入费用编码			
19							
20							
21							
22							
23							
24							
25							
26							
27							
28							
29							
30							
31							
32							
33							
34							
35							
36							

Login / Resource Dictionary / Activity Codes / CDI Dictionary / WBSValues / WBSStructure / CostAcc

可以将修改后的WBS  
 编码或仅仅新增的编码  
 写回到工程ABCD中去  
 （只增加不删除原来  
 的）

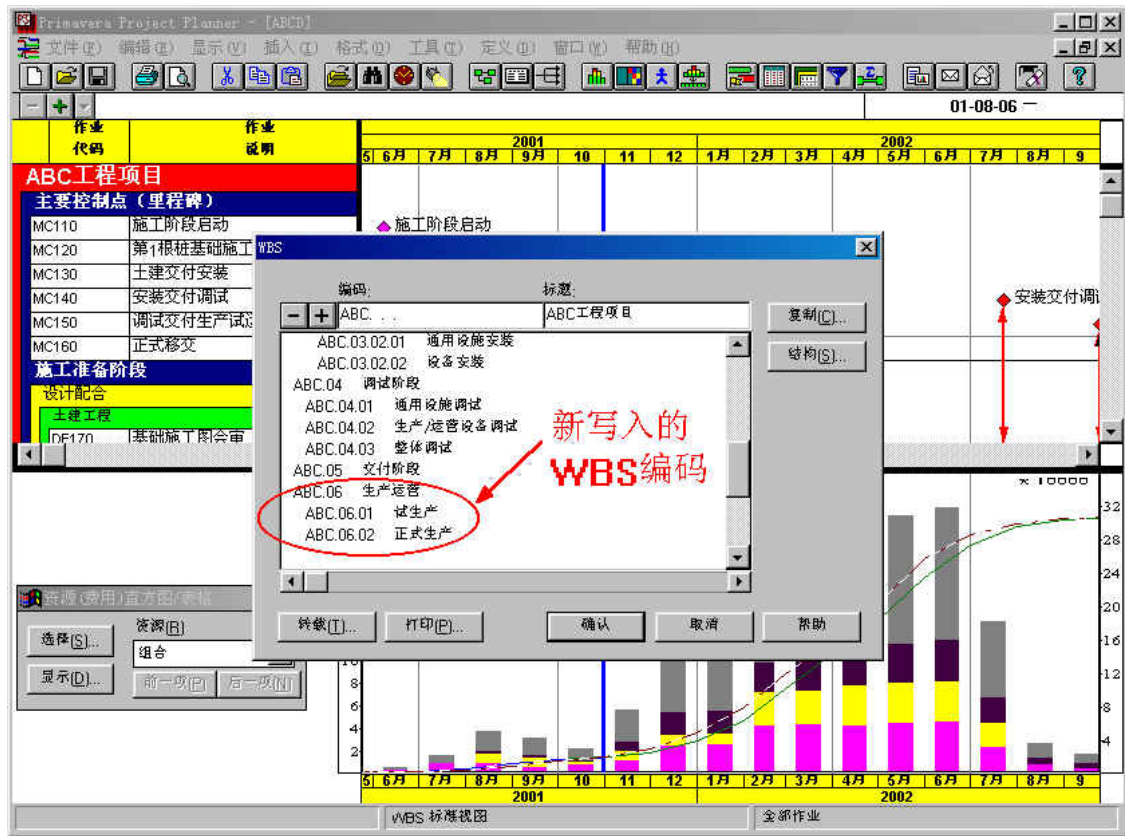
**P3 Project**

D:\P3WIN\PROJECTS\Abcd

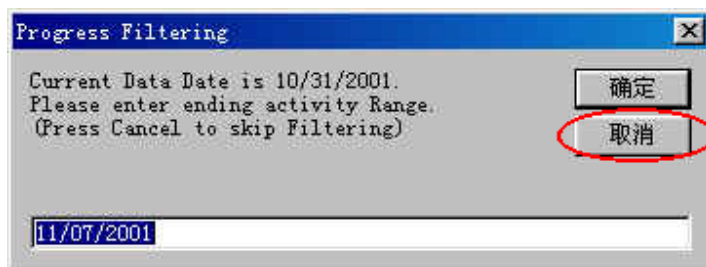
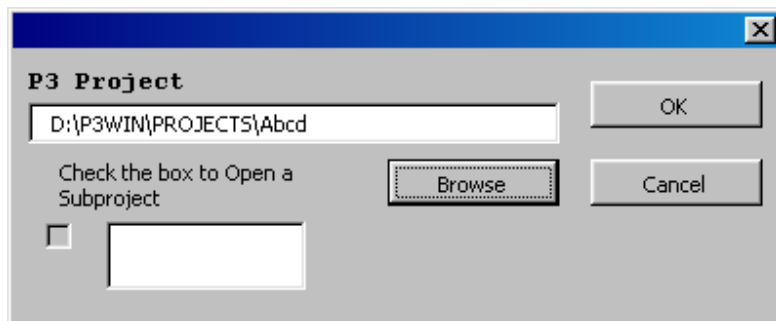
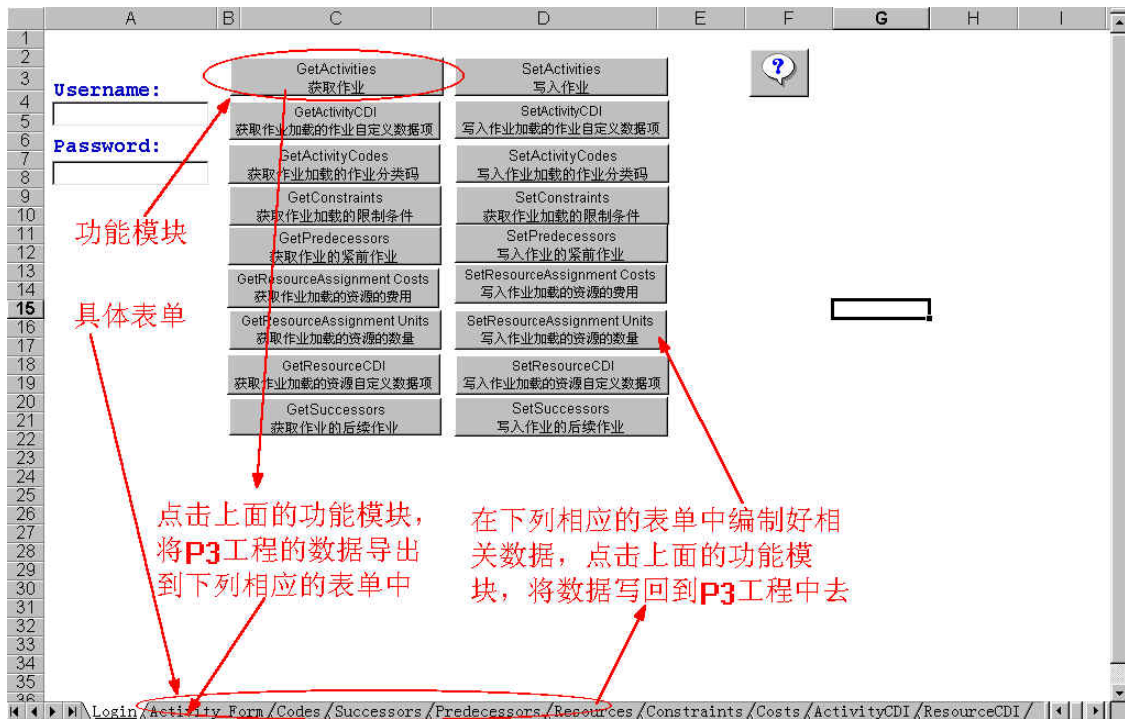
Check the box to Open a Subproject

☐

选择要写回去的工程







	A	B	C	D	E	F	G	H	I
1		Activities Detail	36 activities in project						
2		Project ABCD	DataDate: 10/31/2001				Latest EF: 10/15/2002		
3									
4		ID Description OD RD PCT CAL Type TF WBS							
5	AD450	水、消、电、风等通用设施调试	35	35	0	2	0	0	ABC0401
6	AD470	生产/运营设备调试	30	30	0	2	0	0	ABC0402
7	AD480	项目整体调试	20	20	0	2	0	0	ABC0403
8	CV260	桩基础施工	40	0	100	1	0	0	ABC030101
9	CV270	承台施工	25	0	100	1	0	0	ABC030101
10	CV280	0m 层结构	20	8	60	1	0	0	ABC030102
11	CV290	6m 层结构	25	25	0	1	0	0	ABC030102
12	CV300	12m 层结构	30	30	0	1	0	0	ABC030102
13	CV320	外墙砌筑及装饰	65	65	0	1	0	66	ABC030103
14	CV330	内部间隔及装饰	130	130	0	1	0	66	ABC030103
15	DE170	基础施工图会审	10	0	100	1	0	0	ABC020101
16	DE180	结构施工图会审	10	0	100	1	0	0	ABC020101
17	DE190	建筑施工图会审	10	10	0	1	0	13	ABC020101
18	DE200	安装施工图会审	20	16	20	1	0	0	ABC020102
19	ER340	准备工作（预埋件、配合工作等）	50	50	0	1	0	0	ABC030201
20	ER350	给排水系统管道安装	90	90	0	1	0	30	ABC030201
21	ER360	消防系统管道安装	60	60	0	1	0	60	ABC030201
22	ER370	电气系统管道安装	100	100	0	1	0	20	ABC030201
23	ER380	供暖、通风及空调系统管道安装	120	120	0	1	0	0	ABC030201
24	ER390	生产/运营设备管道安装	60	60	0	1	0	4	ABC030201
25	ER400	给排水系统设备安装	20	20	0	1	0	0	ABC030202
26	ER410	消防系统设备安装	30	30	0	1	0	60	ABC030202
27	ER420	电气系统设备安装	35	35	0	1	0	20	ABC030202
28	ER430	供暖、通风及空调系统设备安装	35	35	0	1	0	0	ABC030202

全拼 全拼 全拼 Activity Form /Codes/Successors/Predecessors/Resources/Constraints/Costs/ActivityCDI/ResourceCDI/

	A	B	C	D	E	F	G	H	I	J	K	L	M
1		Activities Detail	36 activities in project										
2		Project ABCD	DataDate: 10/31/2001				Latest EF: 10/15/2002						
3													
4		ID Description OD RD PCT CAL Type TF WBS ES EF AS A											
29	ER440	生产/运营设备安装	50	50	0	1	0	4	ABC030202	5/14/2002	7/22/2002		
30	MC110	施工阶段启动	0	0	100	1	3	0	ABC01			6/8/2001	6/7/200
31	MC120	第1根桩基础施工	0	0	100	1	3	0	ABC01			8/3/2001	8/2/200
32	MC130	土建交付安装	0	0	0	1	4	0	ABC01	2/5/2002	2/4/2002		
33	MC140	安装交付调试	0	0	0	1	4	0	ABC01	7/23/2002	7/22/2002		
34	MC150	调试交付生产试运行	0	0	0	1	4	0	ABC01	9/25/2002	9/24/2002		
35	MC160	正式移交	0	0	0	1	3	0	ABC01	10/16/2002	10/15/2002		
36	OP500	生产试运行	15	15	0	2	0	0	ABC05	9/25/2002	10/15/2002		
37	PR210	设备到场	80	80	0	1	0	4	ABC0202	1/18/2002	5/9/2002		
38	SP220	五通一平	20	0	100	1	0	0	ABC020301			6/11/2001	7/9/200
39	SP230	施工临建（土建部分）	20	0	100	1	0	0	ABC020301			7/6/2001	8/2/200
40	SP250	施工临建（安装部分）	40	0	100	1	0	19	ABC020302			7/2/2001	8/20/20
41	OP510	试生产	30				0		ABC0601				
42	OP520	正式生产	40				0		ABC0602				
43		Total of 36 activities selected.	Type key:			0=Task, 1=Independent, 2=Meeting, 3=SM, 4=FM, 5=Hammock, 6=WBS, 7=							
44													
45													
46													
47													
48													
49													
50													
51													
52													
53													

全拼 全拼 全拼 Login Activity Form /Codes/Successors/Predecessors/Resources/Constraints/Costs/ActivityCDI/ResourceCDI/

**P3 Project**

D:\P3WIN\PROJECTS\Abcd

Check the box to Open a Subproject

☐

OK

Browse

Cancel

